

2021

DINÁMICA & FITTERS
Organización de eventos
deportivos



REGAMENTO



IV URBAN XC NIGHT S/C DE LA PALMA

VIVE LA MOUNTAIN BIKE NOCTURNA
¡NO POR CORRER MÁS LLEGARÁS ANTES!

Reglamento de la prueba nocturna de mountain bike en Santa Cruz de La Palma



REGLAMENTO

PRUEBA NOCTURNA

IV URBAN XC NIGHT SANTA CRUZ DE LA PALMA

ÍNDICE:

1. PRESENTACIÓN
2. ORGANIZACIÓN
3. OBJETIVOS
4. CALENDARIOS
5. ITINERARIO
6. REGLAMENTO
7. INSCRIPCIONES
8. PARTICIPACIÓN
9. MATERIAL
10. RECORRIDO
11. SEÑALIZACIÓN Y CONTROLES
12. CRONOMETRAJE
13. APLAZAMIENTO, INTERRUPCIÓN Y/O ANULACIÓN DE LA PRUEBA
14. AVITUALLAMIENTOS
15. SISTEMA DE CLASIFICACIÓN
16. PREMIOS
17. SEGURIDAD
18. DESCALIFICACIONES Y CONSIDERACIONES
19. JURADO DE COMPETICIÓN
20. BTT KIDS

ORGANIZADORES:



PATROCINADORES:





ORGANIZA



COORDINA



COLABORA



Tlf: 648 747 069 | 620 572 826
Mail: fitterslapalma@gmail.com
info@dinamicaeventos.es

[facebook.com/
Fitters-Tecnificación-Deportiva](https://www.facebook.com/fitters-tecnificacion-deportiva)
[facebook.com/
Dinámica-Eventos](https://www.facebook.com/dinamica-eventos)

fitters.es | dinamicaeventos.com



1. PRESENTACIÓN:

El próximo 17 de abril de 2021, el Ayuntamiento capitalino y las empresas DINÁMICA & FITTERS La Palma, organizadoras de eventos deportivos, presentan la cuarta edición de la Urban XC Night Santa Cruz de La Palma, prueba de mountain bike nocturna.

Una prueba diferente y una propuesta interesante para todos/as los amantes de la mountain bike que se decidan a participar en un evento lleno de luces, diversión, música y competición.

Pionera en Canarias, esta prueba de mountain bike, entra en el Open Avis Canarias MTB La Palma, un Open Palmero que engloba un calendario anual de pruebas federadas a nivel insular con un total de 7.

Las características de la carrera son las siguientes. Un recorrido urbano de unos 5,38 kilómetros en la que los ciclistas darán unas series de vueltas según su categoría hasta finalizar en meta. Salida y la llegada en la Avd. Marítima pasando por lugares emblemáticos tales como La iglesia del Salvador, la de Santo Domingo, la ermita de San Francisco, Monasterio de San Francisco, Barco de la Virgen, los Balcones, plaza de España, plaza de San Sebastián, plaza de Santo Domingo, plaza de la Alameda, plaza de San Francisco, Avd. Marítima, Calle Real, Playa de Santa Cruz, Callejón de Reyes, Callejón del Salvador, etc...

El recorrido se presentará y se publicará en el facebook de DINÁMICA & FITTERS y en el del evento:

www.facebookfitterslapalma.com

www.facebookdinamicaeventos.com

www.facebookifredolcenxcosantacruzdelapalma.com



Recorrido: 5.38 Kilómetros
Cadetes: [5 vueltas] = 26.900 km
Feminas: [5 vueltas] = 26.900 km
Júnior: [7 vueltas] = 37.660 km
Sub-23: [7 vueltas] = 37.660. km
Élite: [7 vueltas] = 37.660 km
Máster 30: [7 vueltas] = 37.660 km
Máster 40: [7 vueltas] = 37.660km
Máster 50: [7 vueltas] = 37.660 km
Elevación ganada:
1 Vuelta = 107 Metros
Descenso:
1 Vuelta = -107 Metros
Pendiente Máxima: 24%
Pendiente Media: 3.3%



2. ORGANIZACIÓN

La IV Urban XC Night de Santa Cruz de La Palma, carreras de mountain bike estarán organizadas por las empresas organizadoras de eventos deportivos DINÁMICA & FITTERS y el Ayuntamiento de Santa Cruz de La Palma respectivamente y que tendrá lugar en la capital palmera el próximo sábado 17 de Abril a las 20:00 horas.

Se podrá contar en todas ellas con la colaboración de otros clubes y asociaciones deportivas, así como de otras entidades públicas y privadas, y con la colaboración y patrocinio de Avis Canarias, en esta cuarta edición de la Urban XC Night de Santa Cruz de La Palma 2021. Carreras de mountain bike (MTB) con DINÁMICA & FITTERS.

3. OBJETIVOS

Los objetivos de las pruebas y eventos de MTB en La Palma organizadas por las empresas DINÁMICA & FITTERS La Palma, empresas organizadoras de eventos deportivos son:

- Promover el deporte y la modalidad de Mountain bike en la Palma, siendo una realidad accesible para cualquier amante de la bicicleta de montaña en sus diferentes categorías.
- Fomentar a través de empresas con experiencia en eventos deportivos la participación y dinamización de sus eventos con ideas y ganas de hacer las cosas bien.
- Fomentar los valores del deporte en toda la población en general.
- Animar a la población en cada prueba organizada activa y no activa a realizar una vida natural en contraste con la vida urbana, practicando este deporte y conociendo sus beneficios.
- Conocer, recuperar y mantener los senderos y rutas en cada una de las carreras.
- Desarrollar un circuito de carreras diferenciador del resto de pruebas insulares, motivando a la curiosidad y participación.
- Ofrecer una diversidad técnica, con distancias kilométrica y coeficiente de dificultad diferentes, dentro del reglamento de la Federación Canaria de Ciclismo.
- La participación de los más jóvenes con un circuito a su medida opcional por parte de cada Ayuntamiento de su municipio.
- Fomentar entre los más jóvenes la necesidad de realizar una actividad deportiva y los conocimientos de hábitos alimenticios saludables como modelo de vida.



5. ITINERARIO

-El próximo sábado 17 de Abril se celebrará en Santa Cruz de La Palma la segunda prueba insular Palmera de XC dentro del calendario del Open Avis Canarias MTB La Palma 2021.

Modalidad de mountain bike que como primera prueba en la capital de la isla, se incluye dentro del calendario federativo de ciclismo Canario e insular con la peculiaridad de ser una prueba nocturna que genera una dificultad diferente y novedosa a los participantes, alternando zonas urbanas con la salida y llegada en la Avd. Marítima.

Horarios:

- De 15:00h a 16:00h. Recogida de dorsal, (corredores locales y visitantes) Adultos y Niños/as.
- De 16:00h a 16:20h. Vuelta de Reconocimiento modalidad Principiante/Promesa
- De 16:30h a 16:50h. Vuelta de Reconocimiento modalidad Alevín/Infantil
- De 17:00h a 17:20h. Salida modalidad Principiante
- De 17:20h a 17:35h. Salida modalidad Promesa
- De 17:35h a 18:00h. Salida modalidad Alevín.
- De 18:00h a 18:20h. Salida modalidad Infantil.
- A 18:30h Entrega de Trofeos y Medallas de las modalidades infantiles.
- Avituallamiento Personalizado Infantil.

- De 18:30h a 19:20h. Vueltas de reconocimiento modalidad adulta Urban Night.
- De 19:30h a 19:40h. Cámara de llamada para el Chek-in de los corredores.
- De 19:40h a 19:50h. Indicaciones de la Organización y de los Jueces de la XC Night S/c.
- A 20:00h. Salida de la IV Urban XC Night Santa Cruz de La Palma 2021.
- A 22:00h. Llegada de la IV Urban XC Night Santa Cruz de La Palma 2021.
- A 23:00h. Cierre de carrera
- A 23:15h. Entrega de Premios, sorteos, clausura.



6. NORMAS DE LA PRUEBA

1. ORGANIZACIÓN DE LA PRUEBA DE MTB DE SANTA CRUZ DE LA PALMA.

1.1 Podrán formar parte de la prueba de Santa Cruz de La Palma aquellos participantes de bicicleta de montaña en la modalidad de XC, que se hayan inscrito correctamente en tiempo y forma mediante el proyecto de la prueba.

- En la Inscripción se indicará como mínimo:
 - Fecha
 - Modalidad
 - Distancias
 - Ámbito
 - Participación edición anterior
 - Nombre y Apellidos
 - DNI
 - Categoría
 - Fecha de Nacimiento
 - Nº de Licencia Federada
 - Indicar si no se está federado

Nota: Datos a cumplimentar en el modelo de inscripción

En la BTT KIDS, todo menor, además de cumplimentar la inscripción, traer o firmar el modelo de autorización de menores.

1.2 Para formar parte de esta primera prueba nocturna de Santa Cruz de La Palma es OBLIGATORIO:

- Firmar y rellenar las autorizaciones,
- Inscripciones y pago de las mismas
- Llevar el material exigido para la prueba
- Respetar el protocolo de la misma (Tendrán a su disposición un apartado de quejas y sugerencias)
- Respetar el itinerario
- Seguir en todo momento las indicaciones de la organización y garantizar el cumplimiento del reglamento.
- Presentar la licencia si se es federado y el DNI si no se es.



- 1.3 Los organizadores de la prueba, además de DINÁMICA & FITTERS podrán ser personal del ayuntamiento, empresas, clubes deportivos, asociaciones o estudiantes. Cada organizador de la prueba tendrá una acreditación visible para facilitar el ser reconocido.
- 1.4 Todos los de la organización estarán obligados a respetar y seguir las indicaciones de las Empresas organizadoras, de los jueces de la Federación Canaria de Ciclismo y del Reglamento de la prueba en función de las competencias asumidas en la organización IV Urban XC Night de Santa Cruz de La Palma 2021.
- 1.5 Será una prueba federada, es decir, al amparo de la Federación Canaria Ciclismo. La organización debe proporcionar el seguro de 1 día a los participantes que no posean la licencia de ciclismo en vigor. Además la prueba deberá contar con Seguro de Responsabilidad Civil (normalmente la Federación aporta su seguro de RC a las pruebas Federadas). 6. Los gastos derivados de la organización de la prueba correrán a cargo de los organizadores, asumiendo DINÁMICA & FITTERS La Palma parte de los gastos relacionados.
- 1.6 Las clasificaciones de la prueba Santa Cruzera serán publicadas al instante en físico. mediante un tablón de anuncios situado en el recinto de la entrega de premios y posteriormente en las páginas y redes sociales de los organizadores y Ayuntamiento de Santa Cruz de La Palma, Federación Canaria de Ciclismo, etc.
- 1.7 Todas las entidades implicadas en la organización de la prueba de Santa Cruz de La Palma deberán garantizar el correcto cumplimiento de la normativa de la misma, así como del reglamento de la Federación Canaria de Ciclismo, dentro de las competencias asumidas por cada una de ellas.

2. OBLIGACIONES DE LA ORGANIZACIÓN.

- 2.1 Es competencia de los organizadores de la prueba, llevar a cabo las labores correspondientes a:
- La señalización
 - La adecuación de la zona de salida y llegada
 - La organización de las inscripciones
 - Situación de controles de recorrido
 - Seguridad (incluyendo el Plan de Seguridad)
 - Asistencia sanitaria
 - Avituallamiento líquido y/o sólido
 - Trofeos de la prueba
 - Otras posibles relacionadas con la prueba



NOTA:

(Siguiendo las indicaciones generales establecidas por la Federación Canaria de Ciclismo y la organización de las empresas DINÁMICA & FITTERS.)

- 2.2 Los organizadores publicaran como mínimo los datos de desnivel y distancia de su prueba, al menos 1 mes antes de la fecha de celebración, debiendo comunicar y facilitar dicha información a las instituciones implicadas, patrocinadores, colaboradores, etc.
- 2.3 Tener disponible en las redes sociales la presente normativa, con el fin de informar a los participantes.
- 2.4 Revisar los datos de los inscritos a fin de evitar errores en las clasificaciones de la carrera, siendo obligatorio que cada participante aparezca reflejado de la siguiente forma:
 - Número de DNI y letra.
 - Nombres y apellidos completos, en caso de nombres compuestos indicarlos.
 - Todo en mayúsculas.
- 2.5 Modalidades Oficiales: XC, según definición establecida para esta modalidad por parte de la Federación Canaria de Ciclismo.

Modalidades Promocionales:

- BTT KIDS (Principiante, Promesa, Alevín, Infantil).
- Adultos (categorías Cadetes y superiores).
- El kilometraje y la duración de las pruebas estarán comprendidos dentro de los límites exigibles a cada categoría.

2.6 Participantes y Categorías

1. La prueba está abierta a participantes con licencia de la Federación Canaria de Ciclismo (federados) y no federados a los que la organización proporcionará el seguro de 1 día, previo acuerdo con la organización para su inscripción.



2. Las categorías se definen según el reglamento de la Federación Canaria de Ciclismo:
Categorías Oficiales:

- Cadete
- Junior
- Sub 23
- Élite
- Máster 30
- Máster 40
- Máster 50

Categorías: BTT KIDS

- Principiante
- Promesa
- Alevín
- Infantil

TABLA Y PRECIO:

BTT KIDS = **Gratuito**

- PROMESA	2011 – 2012	(5-6 años)
- PRINCIPIANTE	2009 – 2010	(7-8 años)
- BENJAMÍN	2007 – 2008	(9-10 años)
- ALEVÍN	2005 – 2006	(11-12 años)
- INFANTIL	2003 – 2004	(13-14 años)

XCO NIGHT = **20 Euros Federados 35 Euros no Federados**

- CADETE	2004 – 2005	(15-16 años) (50% Bonificado)
- JUNIOR	2001 – 2003	(17 a 19 años)
- SUB-23	1998 – 2000	(20 a 23 años)
- ÉLITE	1991 – 1997	(24 a 29 años)
- MÁSTER 30	1981 – 1990	(30 a 39 años)
- MÁSTER 40	1971 – 1980	(40 a 49 años)
- MÁSTER + 50	1970	(50 en adelante)

GENERAL: Femenina/Masculina



2.7 Sistema de Puntuación.

1. La Carrera incluirá 2 clasificaciones independientes (Categorías y General):

- Para cada categoría se tendrá una clasificación Femenina y Masculina, según participación.
- La puntuación la determinan los jueces de la federación según el reglamento de XC.

2.8 Premios

1. Se entregarán trofeos a los 3 primeros clasificados de la general y por cada categoría para cada una de las modalidades convocadas. La organización de la prueba se reserva el derecho de actuar y decidir sobre casos no recogidos en la actual normativa.

2.9 Precios de Inscripción para la Prueba

En fecha:

1. XC: 20 Euros Federados / 35 Euros No Federados
2. BTT KIDS: Gratuita
3. Cadetes 50% bonificados

7. INSCRIPCIONES

Se realizarán a través de la WEB de la Federación Canaria de Ciclismo y en las redes sociales de DINÁMICA & FITTERS, página del evento en facebook, web, donde se le indicarán los enlaces y deberán cumplimentar el formulario de inscripción y efectuar el pago con tarjeta de crédito en la plataforma y confirmación de la inscripción.

Un deportista se considerará debidamente inscrito cuando haya realizado la inscripción mediante formulario y pago on-line de la cuota correspondiente.

El plazo de inscripción para cada carrera se publicará en tiempo y forma en www.ciclismocanario.es, www.facebook.fitterslapalma.com, www.fitters.es, www.facebook.dinamicaeventos.com www.dinamicaeventos.es

La prueba tendrá un cierre de inscripción el miércoles 14 de Abril a las 22:00 horas, antes de la prueba, se informará en la nuestra página de facebook: www.facebook.fitterslapalma.com y www.fitters.es www.dinamicaeventos.es www.facebook.dinamicaeventos.com



En caso de no participación por parte del corredor/a, la organización no devolverá en ningún caso el importe de la cuota de inscripción, pero éste si podrá solicitar que dicha cuota se tenga en cuenta para otra carrera de la organización.

La inscripción incluye:

- Avituallamiento líquido y sólido personalizado.
- Seguro deportista
- Seguro responsabilidad civil.
- Asistencia sanitaria.
- Clasificación individual
- Chips de cronometrage
- Trofeos para los vencedores por categorías y general
- Sorteo de premios para los participantes con su número de dorsal, si los hubiese.
- Actividades complementarias, si las hubiese.

8. PARTICIPACIÓN

Para recoger el dorsal será imprescindible que cada participante presente su Licencia o DNI y entregar debidamente cumplimentado y firmado el pliego de descargo de responsabilidad y/o autorización paterna en caso de ser menor de edad, que pueden ser descargados en www.federacioncanariadeciclismo.es

En general, conocer el reglamento, itinerarios oficiales para la carrera.



9. MATERIAL

Para participar en la prueba cada deportista deberá llevar consigo el siguiente material recomendable, además del material obligatorio que pudiese tener establecido el reglamento particular de la carrera:

- **OBLIGATORIO:**
 - Calzado, vestimenta, cascos homologados para la práctica de carreras por montaña de MTB.
 - Dorsal para la bicicleta.
 - Foco frontal bici de + de 1 hora de autonomía, batería de repuesto.
 - Luz trasera bici, batería de repuesto.

Nota: **¡¡IMPORTANTE!!**

El participante no podrá quedarse sin iluminación delantera, ni trasera. Cualquier notificación de algún punto de control, cuerpo de seguridad o miembro de la organización, pasará a los jueces y autorizarán la descalificación en el momento para la seguridad del participante y la de la prueba.

- **RECOMENDABLE:**
 - Tener la batería cargada
 - Pilas de repuesto
 - Foco de repuesto, delantero y trasero
 - Agua para su auto hidratación
 - Equipo de abastecimiento en su zona habilitada

Nota:

Cada participante podrá ser abastecido únicamente en la zona habilitada para el mismo previamente solicitado y concedido por la organización (BOX)
Cualquier aviso de algún punto de control de cualquier irregularidad, se considerará la descalificación.



10. RECORRIDO

Las zonas de salida y llegada se establecerán en zonas urbanas, siempre que las características de la prueba lo permitan, mejorando así la sostenibilidad al concentrarse en dichas zonas el público, el despliegue publicitario, la megafonía y los servicios de meta al corredor/a.

El circuito o recorrido de la carrera estará debidamente especificado, medido y publicado en www.dinamicaeventos.es, [www.facebook.dinamicaeventos.com](https://www.facebook.com/dinamicaeventos.com), www.fitters.es, [www.facebook.fitterslapalma.com](https://www.facebook.com/fitterslapalma.com), [www.facebook.illxcnightsantacruzdelapalma.com](https://www.facebook.com/illxcnightsantacruzdelapalma.com), www.federacioncanariadeciclismo.es donde se hará inclusión de ficha técnica con kilometraje, avituallamientos, controles y visualización de ruta GPS / KMZ o equivalente.

11. SEÑALIZACIÓN Y CONTROLES

El recorrido estará señalizado con trozos de cinta de baliza de color vivo, cal o cualquier otro tipo de señalética por donde será obligatorio el paso y donde podrán existir referencias kilométricas de la carrera. Los participantes deberán portar desde la salida y durante toda la carrera hasta la llegada a meta los dorsales entregados por la organización, debiendo estar colocado en lugar visible en cuerpo y sin doblar ni recortar y en la bici a fin de ser verificado en los distintos controles y ser localizado durante la carrera, así como el material obligatorio. El corredor que abandone deberá avisar al control más próximo y/o personal de la organización y entregar el dispositivo de cronometraje si lo hubiere.

12. APLAZAMIENTO, INTERRUPCIÓN Y/O ANULACIÓN DE LA PRUEBA

La carrera no se aplazará ni se suspenderá, a excepción de que las condiciones climáticas sean extremadamente adversas y desfavorables. La organización preverá siempre un itinerario alternativo con el fin de garantizar la realización de la carrera y evitar así su aplazamiento o suspensión. Si las circunstancias lo requieren, se podrá interrumpir o neutralizar la prueba en un punto del recorrido. En este caso la clasificación se establecerá según el orden y tiempo de llegada a dicho punto o en su defecto, en el último control realizado.



13. CRONOMETRAJE

Las pruebas se cronometrarán con personal cualificado y se situarán controles de paso intermedios para asegurarse de que todos los corredores completan el recorrido y también poder registrar tiempos de paso. (Jueces de La federación Canaria de Ciclismo y Marshals de la organización)

La organización podrá establecer un tiempo de paso máximo por los distintos puntos de control/avituallamiento y meta, en función de la distancia y dureza de cada prueba. En este caso, se publicarán dichos controles de paso en y la información de la carrera por medio de la empresa de cronometrajes.

14. AVITUALLAMIENTOS

Existirán avituallamientos líquidos y avituallamientos sólidos en suficiente cuantía que garanticen la correcta reposición de alimentos y bebida de todos los participantes a lo largo del recorrido y en meta.

Los participantes deberán mantener limpio el entorno. Para ello se deberá comer y beber sin dejar un solo envase fuera de los recipientes habilitados para ello. El incumplimiento de este punto implica la descalificación inmediata. Los avituallamientos dispondrán de una primera parte donde se recogerá la bebida y comida y una segunda parte situada a unos 10 metros donde deberán depositar los residuos que pudieran portar.

16. PREMIOS

Se entregará un trofeo a los/as tres primeros clasificados/as de cada categoría, además de premios/regalos a los primeros de la general masculina y femenina.

La entrega de premios forma parte de la competición y como tal, los/as premiados/as deberán estar presentes en el acto de entrega de premiación para optar, recoger los trofeos y/o premios, sorteos que se entreguen en la prueba.



17. SEGURIDAD

La organización de la prueba garantizará la seguridad de los participantes disponiendo para ello de las medidas y personal necesarios hasta la hora de cierre de carrera. Se contempla la presencia de vehículos oficiales, tanto de la organización como de medios de seguridad, debidamente identificados. El recorrido podrá no estar cerrado al tráfico en algunas zonas, por lo que habrá que respetar el código de circulación y extremar las precauciones al cruzar la carretera o al llegar a algún cruce. Los puntos exactos de cruce de carretera estarán cubiertos por personal de la organización y policía local. El personal de control está facultado para indicar la conducta a seguir en todo momento a los participantes en caso de peligros objetivos, cambio de itinerario, accidente o en caso de abandono.

Es responsabilidad de cada participante estar físicamente preparado para realizar la prueba, en base a ello, cada corredor/a por el hecho de participar en carrera, acepta de antemano las condiciones pactadas en materia de coberturas e indemnizaciones de la póliza de seguro de accidentes colectivo contratada a tal efecto, (Seguro federativo, seguro de un día).

Nota: ¡¡¡IMPORTANTE!!

Deberán apuntar los teléfonos de contactos de las personas responsables de seguridad para avisar en caso de alguna dificultad que le impida continuar la carrera. En el check-in se le revisará el material obligatorio y caerá en el participante la responsabilidad de este aviso en caso de ser necesario.

TF: **647 285 971** Manuel Asensio (Jefe de Seguridad)

TF: **648 747 069** Javier Cano (Director de la Prueba)

18. DESCALIFICACIONES y CONSIDERACIONES

Quedará descalificado todo aquel que no cumpla el presente reglamento, no complete la totalidad del recorrido, no respete el itinerario balizado o señalización de recorrido para atajar, deteriore o ensucie el entorno, no lleve su dorsal bien visible y completamente desplegado, o bien desatienda las indicaciones de la organización.

Habrán puntos de control obligatorio que deberán recoger los jueces para verificar el recorrido total de los participantes.

La organización se reserva el derecho a realizar las modificaciones que considere necesarias en función de los diferentes condicionantes, así como la suspensión de la prueba si las condiciones meteorológicas lo obligan o por fuerza mayor.



Los participantes están obligados a respetar las normas de circulación en los cruces de carretera. La organización declina toda responsabilidad en caso de accidente, negligencia, así como de los objetos de cada participante. Los participantes exoneran a la organización de toda responsabilidad en caso de accidente o lesión. El hecho de inscribirse en la carrera hace que el participante acepte cada uno de los puntos expuestos en este reglamento.

Los/as participantes permiten el libre uso de sus datos personales y cualquier imagen de su persona por parte de la organización y empresas patrocinadoras obtenidas durante su participación en la prueba, en cualquier soporte, para fines periodísticos o de promoción del evento, en medios de comunicación, webs y redes sociales, así como reportajes televisivos y/o gráficos.

19. JURADO DE COMPETICIÓN

El Jurado de competición (Jueces de la Federación Canaria de Ciclismo) es el responsable de resolver las posibles reclamaciones derivadas del desarrollo de la competición, así como de cualquier otra cuestión no contemplada en el presente reglamento. En caso de duda prevalecerá el criterio de la organización. Estará compuesto por el Sr. Concejal de Deportes del Ayuntamiento, 3 miembros de Seguridad, la entidad organizadora/patrocinadora.



20. BTT KIDS (Gratuita)

Presentación:

En la CUARTA edición de la XC Urban Night de Santa Cruz de La Palma, la BTT KIDS, se presenta como la segunda prueba competitiva de las modalidades infantiles, no federadas. Modalidades infantiles que por tercera vez, entran en una competición insular de al menos tres carreras confirmadas, Santa Cruz de La Palma, Breña Baja y Barlovento.

Mountain bike o bicis todo terreno, en la que los menores de 14 años participan en un recorrido urbano diseñado y específico por edades.

El objetivo del Ayuntamiento de Santa Cruz de La Palma y de las empresas organizadoras DINÁMICA & FITTERS La Palma no es otro que el de dar a conocer uno de los deportes con más auge en los últimos años en la Isla, fomentando así, que el deporte es salud, que hay más modalidades deportivas en las que puede uno iniciarse, además de las populares y concienciar en un estado rural donde se practica, la conservación del mismo para el disfrute de una fuente de riqueza paisajística como la que tenemos en la isla de La Palma.

Nota:

Con la inscripción a la modalidad promocional de la BTT KIDS 2021 tiene derecho a:

- Dorsal de la prueba BTT KIDS
- Seguro de la prueba
- Avituallamiento Personalizado
- Trofeos a los vencedores
- Medallas a los participantes

Recorrido:

PROMESAS-PRINCIPIANTE:

Salida desde La AVD Marítima, circular.

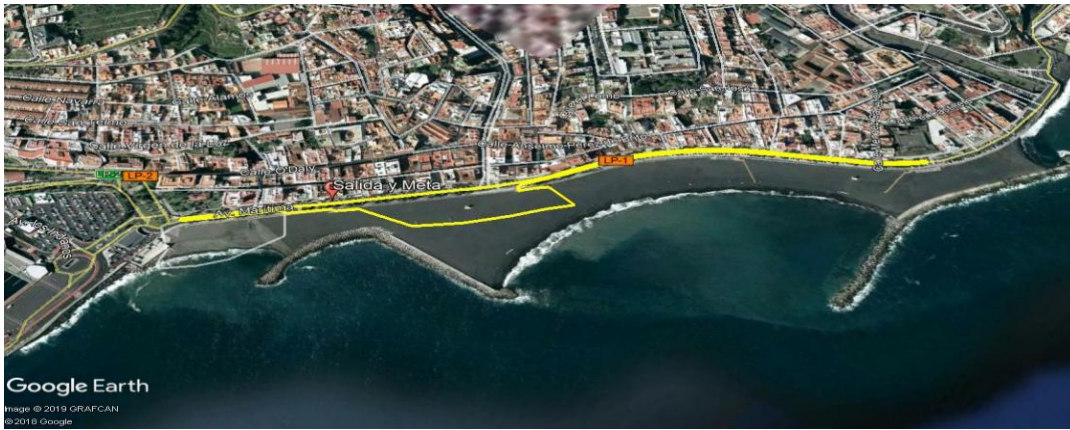
Distancia: 560 metros.





Alevín:

AVD Marítima, vuelta al circuito y la playa con obstáculos artificiales. (1 vuelta)
Distancia: 1.91 kilómetros



Infantil:

AVD Marítima, vuelta al circuito y la playa con obstáculos artificiales. (2 vueltas)
Distancia: 1.91 kilómetros
Distancia: 3.82 kilómetros

